



Istituto Comprensivo Statale
ad indirizzo Musicale
di Scuola dell'Infanzia, Primaria e
Secondaria di I grado **"Mons. Gagliano"**
Via Caduti di Nassiriya, 4
90010 Altavilla Milicia (PA)
Tel. 091951037 - Fax 091915120



Circolare n. 177 del 23/04/2020

All'Albo – Sito web
A tutti i docenti
Al personale ATA
Alle famiglie degli alunni
Al Dsga

OGGETTO: CIRCOLARE SINTETICA DEL DPCM 01.03.2020 – EMERGENZA CORONAVIRUS COVID – 2019 – REV 02 Indicazioni per gli operatori dei servizi / esercizi a contatto con il pubblico

TIPOLOGIA DI RISCHIO: TITOLO X D.LGS. 81/08 – PROTEZIONE DA AGENTI BIOLOGICI IV GRUPPO

Titolo X D.Lgs. 81/08 Protezione da Agenti Biologici

Art.272 C. 2 L.H: Il DDL definisce MISURE DI EMERGENZA per affrontare incidenti

Art. 278 C. 1 L. F: Il DDL fornisce ai lavoratori informazioni e istruzioni sul modo di prevenire infortuni e sulle misure da adottare per ridurre al minimo le conseguenze

Art. 278 C. 2: Il DDL fornisce formazione adeguata in ordine a quanto indicato al Comma 1

IL DIRIGENTE SCOLASTICO,

sentito il parere del RSPP e nella continua attenzione nel fronteggiare l'emergenza a tutti nota come CORONAVIRUS, in concerto con le disposizioni emanate dal DPCM del 01.03.2020, emana la seguente circolare in merito alla Sicurezza e Salute di tutto il Personale e gli Alunni.

Considerati l'evolversi della situazione epidemiologica, il carattere particolarmente diffusivo dell'epidemia e l'incremento dei casi sul territorio nazionale il PRESIDENTE DEL CONSIGLIO DEI MINISTRI in data 1° marzo 2020, emana ulteriori disposizioni attuative del decreto-legge 23 febbraio 2020, n. 6, recante misure urgenti in materia di contenimento e gestione dell'emergenza epidemiologica da COVID-19. In particolare, in riferimento a "TUTTO IL TERRITORIO NAZIONALE" si sottopone all'attenzione di tutto il Personale, le Famiglie e gli Alunni le disposizioni contenute nei seguenti allegati predisposti dal RSPP Ing. Angela Di Salvo:

1. Aggiornamento DVR e informazione lavoratori
2. Informativa lavoratori
3. Informativa sulla salute e sicurezza nel lavoro agile (o smart working)
4. Opuscolo informativo


IL DIRIGENTE SCOLASTICO
Prof. Angelo Fontana


Bagheria, 20/04/2020

Alla c.a. del Dirigente Scolastico
Loro indirizzi e-mail

Oggetto: aggiornamento DVR e informazione lavoratori.

1. Circolare MIUR <https://www.miur.gov.it/web/guest/-/coronavirus-azzolina-via-libera-a-ulteriori-misure-per-il-lavoro-agile-scuole-aperte-solo-in-caso-di-attivita-indifferibili>

Il Consiglio dei Ministri ha dato il via libera il 16/03/2020 al nuovo decreto legge sull'emergenza coronavirus.

Previste, nel pacchetto del decreto, ulteriori misure per il lavoro agile nella Pubblica Amministrazione, che consentono ad esempio ai dirigenti scolastici di organizzare le attività da remoto e **lasciare le scuole aperte solo per le attività "indifferibili". Fino alla ripresa delle lezioni sarà possibile limitare al massimo le aperture degli edifici. La presenza del personale ATA (Ausiliario, tecnico, amministrativo), sarà prevista solo nei casi di stretta necessità.**

È compito del D.S. individuare le attività "indifferibili".

2. Il Protocollo condiviso di regolazione delle misure per il contrasto e il contenimento della diffusione del virus COVID-19 negli ambienti di lavoro prevede quanto segue:

informazione: il protocollo indica che l'azienda, "attraverso le modalità più idonee ed efficaci, informa tutti i lavoratori e chiunque entri in azienda circa le disposizioni delle Autorità, consegnando e/o affiggendo all'ingresso e nei luoghi maggiormente visibili dei locali aziendali, appositi opuscoli informativi".

In particolare – continua il protocollo – le informazioni riguardano:

- "l'obbligo di rimanere al proprio domicilio in presenza di febbre (oltre 37.5°) o altri sintomi influenzali e di chiamare il proprio medico di famiglia e l'autorità sanitaria
- la consapevolezza e l'accettazione del fatto di non poter fare ingresso o di poter permanere in azienda e di doverlo dichiarare tempestivamente laddove, anche successivamente all'ingresso, sussistano le condizioni di pericolo (sintomi di influenza, temperatura, provenienza da zone a rischio o contatto con persone positive al virus nei 14 giorni precedenti, etc) in cui i provvedimenti dell'Autorità impongono di informare il medico di famiglia e l'Autorità sanitaria e di rimanere al proprio domicilio
- l'impegno a rispettare tutte le disposizioni delle Autorità e del datore di lavoro nel fare accesso in azienda (in particolare, mantenere la distanza di sicurezza, osservare le regole di igiene delle mani e tenere comportamenti corretti sul piano dell'igiene)

INGEGNERE - MATRICOLA N° B265 DELL'ORDINE DEGLI INGEGNERI DELLA PROVINCIA DI PALERMO

- l'impegno a informare tempestivamente e responsabilmente il datore di lavoro della presenza di qualsiasi sintomo influenzale durante l'espletamento della prestazione lavorativa, avendo cura di rimanere ad adeguata distanza dalle persone presenti".

formazione:

- "sono sospesi e annullati tutti gli eventi interni e ogni attività di formazione in modalità in aula, anche obbligatoria, anche se già organizzati; è comunque possibile, qualora l'organizzazione aziendale lo permetta, effettuare la formazione a distanza, anche per i lavoratori in smart work
- il mancato completamento dell'aggiornamento della formazione professionale e/o abilitante entro i termini previsti per tutti i ruoli/funzioni aziendali in materia di salute e sicurezza nei luoghi di lavoro, dovuto all'emergenza in corso e quindi per causa di forza maggiore, non comporta l'impossibilità a continuare lo svolgimento dello specifico ruolo/funzione (a titolo esemplificativo: l'addetto all'emergenza, sia antincendio, sia primo soccorso, può continuare ad intervenire in caso di necessità; il carrellista può continuare ad operare come carrellista)".

aspetti per la prevenzione del contagio del nuovo coronavirus:

Partiamo dalla pulizia e sanificazione in azienda:

- "l'azienda assicura la pulizia giornaliera e la sanificazione periodica dei locali, degli ambienti, delle postazioni di lavoro e delle aree comuni e di svago
- nel caso di presenza di una persona con COVID-19 all'interno dei locali aziendali, si procede alla pulizia e sanificazione dei suddetti secondo le disposizioni della circolare n. 5443 del 22 febbraio 2020 del Ministero della Salute nonché alla loro ventilazione
- occorre garantire la pulizia a fine turno e la sanificazione periodica di tastiere, schermi touch, mouse con adeguati detergenti, sia negli uffici, sia nei reparti produttivi"
- l'azienda, in ottemperanza alle indicazioni del Ministero della Salute secondo le modalità ritenute più opportune, "può organizzare interventi particolari/periodici di pulizia ricorrendo agli ammortizzatori sociali (anche in deroga)".

Sono ricordate poi le precauzioni igieniche personali:

- "è obbligatorio che le persone presenti in azienda adottino tutte le precauzioni igieniche, in particolare per le mani
- **l'azienda mette a disposizione idonei mezzi detergenti per le mani**
- è raccomandata la frequente pulizia delle mani con acqua e sapone".

Si ritiene inoltre che non vi sia per il datore di lavoro l'obbligo specifico di aggiornamento della valutazione del rischio poiché il rischio di contagio da COVID-19 non rappresenta per i lavoratori un rischio professionale (unico rischio da valutare nel DVR).

Il lavoratore è a rischio in quanto soggetto appartenente alla popolazione italiana/mondiale interessata da questo fenomeno.

Per quanto concerne i rischi di lavoro legati alle attività di smart working e didattica a distanza occorre attenersi a quanto contenuto nei DVR dei tre Plessi Scolastici alla voce **Valutazione del rischio di lavoro ai Videoterminali**

Si allega alla presente Informativa sulla salute e sicurezza nel lavoro agile (o smart working)

Resta la necessità di garantire ai sensi dell'art. 2087 c.c. l'integrità psicofisica dei propri prestatori di lavoro.

Per fare questo deve attenersi alle indicazioni che dovessero arrivare dagli enti pubblici preposti e informare i lavoratori delle disposizioni da prendere.

Allegati:

1. Informativa Protocollo condiviso di regolamentazione delle misure per il contrasto e il contenimento della diffusione del virus Covid-19 negli ambienti di lavoro da affiggere all'ingresso e nei luoghi maggiormente visibili dei locali della scuola;
2. Opuscolo Informativo per lavoratori a contatto col pubblico da rendere disponibile ai lavoratori
3. Informativa sulla salute e sicurezza nel lavoro agile (o smart working)

I sopra elencati allegati devono essere visionati da tutti i lavoratori e si suggerisce una conferma di presa visione.

Cordiali saluti

INFORMATIVA LAVORATORI

(art. 36 DLgs 81/08)

Protocollo condiviso di regolamentazione delle misure per il contrasto e il contenimento della diffusione del virus Covid-19 negli ambienti di lavoro

In base alle disposizioni delle Autorità si forniscono a tutti i lavoratori e chiunque entri nell'Istituto le seguenti informazioni:

- 1. l'obbligo di rimanere al proprio domicilio in presenza di febbre (oltre 37.5°) o altri sintomi influenzali e di chiamare il proprio medico di famiglia e l'autorità sanitaria*

- 2. la consapevolezza e l'accettazione del fatto di non poter fare ingresso o di poter permanere in azienda e di doverlo dichiarare tempestivamente laddove, anche successivamente all'ingresso, sussistano le condizioni di pericolo (sintomi di influenza, temperatura, provenienza da zone a rischio o contatto con persone positive al virus nei 14 giorni precedenti, etc) in cui i provvedimenti dell'Autorità impongono di informare il medico di famiglia e l'Autorità sanitaria e di rimanere al proprio domicilio*

- 3. l'impegno a rispettare tutte le disposizioni delle Autorità e del datore di lavoro nel fare accesso in azienda (in particolare, mantenere la distanza di sicurezza, osservare le regole di igiene delle mani e tenere comportamenti corretti sul piano dell'igiene)*

- 4. l'impegno a informare tempestivamente e responsabilmente il datore di lavoro della presenza di qualsiasi sintomo influenzale durante l'espletamento della prestazione lavorativa, avendo cura di rimanere ad adeguata distanza dalle persone presenti.*

Informativa sulla salute e sicurezza nel lavoro agile (o smart working)

AVVERTENZE GENERALI

Si informano i lavoratori dell'istituto degli obblighi e dei diritti previsti dalla legge del 22 maggio 2017 n. 81 e dal decreto legislativo del 9 aprile 2008 n. 81.

Sicurezza sul lavoro (art. 22 L. 81/2017)

1. Il datore di lavoro garantisce la salute e la sicurezza del lavoratore, che svolge la prestazione in modalità di lavoro agile, e a tal fine consegna al lavoratore e al rappresentante dei lavoratori per la sicurezza, con cadenza almeno annuale, un'informativa scritta, nella quale sono individuati i rischi generali e i rischi specifici connessi alla particolare modalità di esecuzione del rapporto di lavoro.
2. Il lavoratore è tenuto a cooperare all'attuazione delle misure di prevenzione predisposte dal datore di lavoro per fronteggiare i rischi connessi all'esecuzione della prestazione all'esterno dei locali aziendali.

Obblighi dei lavoratori (art. 20 D. Lgs. 81/2008)

1. Ogni lavoratore deve prendersi cura della propria salute e sicurezza e di quella delle altre persone presenti sul luogo di lavoro, su cui ricadono gli effetti delle sue azioni o omissioni, conformemente alla sua formazione, alle istruzioni e ai mezzi forniti dal datore di lavoro.
2. I lavoratori devono in particolare:
 - a. contribuire, insieme al datore di lavoro, ai dirigenti e ai preposti, all'adempimento degli obblighi previsti a tutela della salute e sicurezza sui luoghi di lavoro;
 - b. osservare le disposizioni e le istruzioni impartite dal datore di lavoro, dai dirigenti e dai preposti, ai fini della protezione collettiva ed individuale;
 - c. utilizzare correttamente le attrezzature di lavoro, le sostanze e i preparati pericolosi, i mezzi di trasporto, nonché i dispositivi di sicurezza;
 - d. utilizzare in modo appropriato i dispositivi di protezione messi a loro disposizione;
 - e. segnalare immediatamente al datore di lavoro, al dirigente o al preposto le deficienze dei mezzi e dei dispositivi di cui alle lettere c) e d), nonché qualsiasi eventuale condizione di pericolo di cui vengano a conoscenza, adoperandosi direttamente, in caso di urgenza, nell'ambito delle proprie competenze e possibilità e fatto salvo l'obbligo di cui alla lettera f) per eliminare o ridurre le situazioni di pericolo grave e incombente, dandone notizia al rappresentante dei lavoratori per la sicurezza;
 - f. non rimuovere o modificare senza autorizzazione i dispositivi di sicurezza o di segnalazione o di controllo;
 - g. non compiere di propria iniziativa operazioni o manovre che non sono di loro competenza ovvero che possono compromettere la sicurezza propria o di altri lavoratori;
 - h. partecipare ai programmi di formazione e di addestramento organizzati dal datore di lavoro;
 - i. sottoporsi ai controlli sanitari previsti dal D. Lgs. 81/2008 o comunque disposti dal medico competente.

3. I lavoratori di aziende che svolgono attività in regime di appalto o subappalto, devono esporre apposita tessera di riconoscimento, corredata di fotografia, contenente le generalità del lavoratore e l'indicazione del datore di lavoro. Tale obbligo grava anche in capo ai lavoratori autonomi che esercitano direttamente la propria attività nel medesimo luogo di lavoro, i quali sono tenuti a provvedervi per proprio conto.

In attuazione di quanto disposto dalla normativa in materia di salute e sicurezza sul lavoro, il Datore di Lavoro ha provveduto ad attuare le misure generali di tutela di cui all'art. 15 del T.U. sulla sicurezza; ha provveduto alla redazione del Documento di Valutazione di tutti i rischi presenti nella realtà lavorativa, ai sensi degli artt. 17 e 28 D. Lgs. 81/2008; ha provveduto alla formazione e informazione di tutti i lavoratori, ex artt. 36 e 37 del medesimo D. Lgs. 81/2008.

Pertanto, di seguito, si procede alla analitica informazione, con specifico riferimento alle modalità di lavoro per lo *smart worker*.

*** **

COMPORAMENTI DI PREVENZIONE GENERALE RICHIESTI ALLO SMART WORKER

- Cooperare con diligenza all'attuazione delle misure di prevenzione e protezione predisposte dal datore di lavoro (DL) per fronteggiare i rischi connessi all'esecuzione della prestazione in ambienti *indoor* e *outdoor* diversi da quelli di lavoro abituali.
- Non adottare condotte che possano generare rischi per la propria salute e sicurezza o per quella di terzi.
- Individuare, secondo le esigenze connesse alla prestazione stessa o dalla necessità del lavoratore di conciliare le esigenze di vita con quelle lavorative e adottando principi di ragionevolezza, i luoghi di lavoro per l'esecuzione della prestazione lavorativa in *smart working* rispettando le indicazioni previste dalla presente informativa.
- In ogni caso, evitare luoghi, ambienti, situazioni e circostanze da cui possa derivare un pericolo per la propria salute e sicurezza o per quella dei terzi.

Di seguito, le indicazioni che il lavoratore è tenuto ad osservare per prevenire i rischi per la salute e sicurezza legati allo svolgimento della prestazione in modalità di lavoro agile.

*** **

CAPITOLO 1

INDICAZIONI RELATIVE ALLO SVOLGIMENTO DI ATTIVITA' LAVORATIVA IN AMBIENTI OUTDOOR

Nello svolgere l'attività all'aperto si richiama il lavoratore ad adottare un comportamento coscienzioso e prudente, escludendo luoghi che lo esporrebbero a rischi aggiuntivi rispetto a quelli specifici della propria attività svolta in luoghi chiusi.

È opportuno non lavorare con dispositivi elettronici come *tablet* e *smartphone* o similari all'aperto, soprattutto se si nota una diminuzione di visibilità dei caratteri sullo schermo rispetto all'uso in locali al chiuso dovuta alla maggiore luminosità ambientale.

All'aperto inoltre aumenta il rischio di riflessi sullo schermo o di abbagliamento.

Pertanto le attività svolgibili all'aperto sono essenzialmente quelle di lettura di documenti cartacei o comunicazioni telefoniche o tramite servizi VOIP (ad es. Skype).

Fermo restando che va seguito il criterio di ragionevolezza nella scelta del luogo in cui svolgere la prestazione lavorativa, si raccomanda di:

- privilegiare luoghi ombreggiati per ridurre l'esposizione a radiazione solare ultravioletta (UV);
- evitare di esporsi a condizioni meteorologiche sfavorevoli quali caldo o freddo intenso;
- non frequentare aree con presenza di animali incustoditi o aree che non siano adeguatamente mantenute quali ad esempio aree verdi incolte, con degrado ambientale e/o con presenza di rifiuti;
- non svolgere l'attività in un luogo isolato in cui sia difficoltoso richiedere e ricevere soccorso;
- non svolgere l'attività in aree con presenza di sostanze combustibili e infiammabili (vedere capitolo 5);
- non svolgere l'attività in aree in cui non ci sia la possibilità di approvvigionarsi di acqua potabile;
- mettere in atto tutte le precauzioni che consuetamente si adottano svolgendo attività *outdoor* (ad es.: creme contro le punture, antistaminici, abbigliamento adeguato, quanto

prescritto dal proprio medico per situazioni personali di maggiore sensibilità, intolleranza, allergia, ecc.), per quanto riguarda i potenziali pericoli da esposizione ad agenti biologici (ad es. morsi, graffi e punture di insetti o altri animali, esposizione ad allergeni pollinici, ecc.).

*** **

CAPITOLO 2

INDICAZIONI RELATIVE AD AMBIENTI INDOOR PRIVATI

Di seguito vengono riportate le principali indicazioni relative ai requisiti igienico-sanitari previsti per i locali privati in cui possono operare i lavoratori destinati a svolgere il lavoro agile.

Raccomandazioni generali per i locali:

- le attività lavorative non possono essere svolte in locali tecnici o locali non abitabili (ad es. soffitte, seminterrati, rustici, box);
- adeguata disponibilità di servizi igienici e acqua potabile e presenza di impianti a norma (elettrico, termoidraulico, ecc.) adeguatamente mantenuti;
- le superfici interne delle pareti non devono presentare tracce di condensazione permanente (muffe);
- i locali, eccettuati quelli destinati a servizi igienici, disimpegni, corridoi, vani-scala e ripostigli debbono fruire di illuminazione naturale diretta, adeguata alla destinazione d'uso e, a tale scopo, devono avere una superficie finestrata idonea;
- i locali devono essere muniti di impianti di illuminazione artificiale, generale e localizzata, atti a garantire un adeguato comfort visivo agli occupanti.

Indicazioni per l'illuminazione naturale ed artificiale:

- si raccomanda, soprattutto nei mesi estivi, di schermare le finestre (ad es. con tendaggi, appropriato utilizzo delle tapparelle, ecc.) allo scopo di evitare l'abbagliamento e limitare l'esposizione diretta alle radiazioni solari;
- l'illuminazione generale e specifica (lampade da tavolo) deve essere tale da garantire un illuminamento sufficiente e un contrasto appropriato tra lo schermo e l'ambiente circostante.
- è importante collocare le lampade in modo tale da evitare abbagliamenti diretti e/o riflessi e la proiezione di ombre che ostacolano il compito visivo mentre si svolge l'attività lavorativa.

Indicazioni per l'aerazione naturale ed artificiale:

- è opportuno garantire il ricambio dell'aria naturale o con ventilazione meccanica;
- evitare di esporsi a correnti d'aria fastidiose che colpiscano una zona circoscritta del corpo (ad es. la nuca, le gambe, ecc.);
- gli eventuali impianti di condizionamento dell'aria devono essere a norma e regolarmente mantenuti; i sistemi filtranti dell'impianto e i recipienti eventuali per la raccolta della condensa, vanno regolarmente ispezionati e puliti e, se necessario, sostituiti;
- evitare di regolare la temperatura a livelli troppo alti o troppo bassi (a seconda della stagione) rispetto alla temperatura esterna;
- evitare l'inalazione attiva e passiva del fumo di tabacco, soprattutto negli ambienti chiusi, in quanto molto pericolosa per la salute umana.

*** **

CAPITOLO 3

UTILIZZO SICURO DI ATTREZZATURE/DISPOSITIVI DI LAVORO

Di seguito vengono riportate le principali indicazioni relative ai requisiti e al corretto utilizzo di attrezzature/dispositivi di lavoro, con specifico riferimento a quelle consegnate ai lavoratori destinati a svolgere il lavoro agile: *notebook*, *tablet* e *smartphone*.

Indicazioni generali:

- conservare in luoghi in cui siano facilmente reperibili e consultabili il manuale/istruzioni per l'uso redatte dal fabbricante;
- leggere il manuale/istruzioni per l'uso prima dell'utilizzo dei dispositivi, seguire le indicazioni del costruttore/importatore e tenere a mente le informazioni riguardanti i principi di sicurezza;

- si raccomanda di utilizzare apparecchi elettrici integri, senza parti conduttrici in tensione accessibili (ad es. cavi di alimentazione con danni alla guaina isolante che rendano visibili i conduttori interni), e di interromperne immediatamente l'utilizzo in caso di emissione di scintille, fumo e/o odore di bruciato, provvedendo a spegnere l'apparecchio e disconnettere la spina dalla presa elettrica di alimentazione (se connesse);
- verificare periodicamente che le attrezzature siano integre e correttamente funzionanti, compresi i cavi elettrici e la spina di alimentazione;
- non collegare tra loro dispositivi o accessori incompatibili;
- effettuare la ricarica elettrica da prese di alimentazione integre e attraverso i dispositivi (cavi di collegamento, alimentatori) forniti in dotazione;
- disporre i cavi di alimentazione in modo da minimizzare il pericolo di inciampo;
- spegnere le attrezzature una volta terminati i lavori;
- controllare che tutte le attrezzature/dispositivi siano scollegate/i dall'impianto elettrico quando non utilizzati, specialmente per lunghi periodi;
- si raccomanda di collocare le attrezzature/dispositivi in modo da favorire la loro ventilazione e raffreddamento (non coperti e con le griglie di aerazione non ostruite) e di astenersi dall'uso nel caso di un loro anomalo riscaldamento;
- inserire le spine dei cavi di alimentazione delle attrezzature/dispositivi in prese compatibili (ad es. spine a poli allineati in prese a poli allineati, spine *schuko* in prese *schuko*). Utilizzare la presa solo se ben ancorata al muro e controllare che la spina sia completamente inserita nella presa a garanzia di un contatto certo ed ottimale;
- riporre le attrezzature in luogo sicuro, lontano da fonti di calore o di innesco, evitare di pigiare i cavi e di piegarli in corrispondenza delle giunzioni tra spina e cavo e tra cavo e connettore (la parte che serve per connettere l'attrezzatura al cavo di alimentazione);
- non effettuare operazioni di riparazione e manutenzione fai da te;
- lo schermo dei dispositivi è realizzato in vetro/cristallo e può rompersi in caso di caduta o a seguito di un forte urto. In caso di rottura dello schermo, evitare di toccare le schegge di vetro e non tentare di rimuovere il vetro rotto dal dispositivo; il dispositivo non dovrà essere usato fino a quando non sarà stato riparato;
- le batterie/accumulatori non vanno gettati nel fuoco (potrebbero esplodere), né smontati, tagliati, compressi, piegati, forati, danneggiati, manomessi, immersi o esposti all'acqua o altri liquidi;
- in caso di fuoriuscita di liquido dalle batterie/accumulatori, va evitato il contatto del liquido con la pelle o gli occhi; qualora si verificasse un contatto, la parte colpita va sciacquata immediatamente con abbondante acqua e va consultato un medico;
- segnalare tempestivamente al datore di lavoro eventuali malfunzionamenti, tenendo le attrezzature/dispositivi spenti e scollegati dall'impianto elettrico;
- è opportuno fare periodicamente delle brevi pause per distogliere la vista dallo schermo e sgranchirsi le gambe;
- è bene cambiare spesso posizione durante il lavoro anche sfruttando le caratteristiche di estrema maneggevolezza di *tablet* e *smartphone*, tenendo presente la possibilità di alternare la posizione eretta con quella seduta;
- prima di iniziare a lavorare, orientare lo schermo verificando che la posizione rispetto alle fonti di luce naturale e artificiale sia tale da non creare riflessi fastidiosi (come ad es. nel caso in cui l'operatore sia posizionato con le spalle rivolte ad una finestra non adeguatamente schermata o sotto un punto luce a soffitto) o abbagliamenti (ad es. evitare di sedersi di fronte ad una finestra non adeguatamente schermata);
- in una situazione corretta lo schermo è posto perpendicolarmente rispetto alla finestra e ad una distanza tale da evitare riflessi e abbagliamenti;
- i *notebook*, *tablet* e *smartphone* hanno uno schermo con una superficie molto riflettente (schermi lucidi o *glossy*) per garantire una resa ottimale dei colori; tenere presente che l'utilizzo di tali schermi può causare affaticamento visivo e pertanto:
 - regolare la luminosità e il contrasto sullo schermo in modo ottimale;
 - durante la lettura, distogliere spesso lo sguardo dallo schermo per fissare oggetti lontani, così come si fa quando si lavora normalmente al computer fisso;

- in tutti i casi in cui i caratteri sullo schermo del dispositivo mobile siano troppo piccoli, è importante ingrandire i caratteri a schermo e utilizzare la funzione zoom per non affaticare gli occhi;
- non lavorare mai al buio.

Indicazioni per il lavoro con il notebook

In caso di attività che comportino la redazione o la revisione di lunghi testi, tabelle o simili è opportuno l'impiego del *notebook* con le seguenti raccomandazioni:

- sistemare il *notebook* su un idoneo supporto che consenta lo stabile posizionamento dell'attrezzatura e un comodo appoggio degli avambracci;
- il sedile di lavoro deve essere stabile e deve permettere una posizione comoda. In caso di lavoro prolungato, la seduta deve avere bordi smussati;
- è importante stare seduti con un comodo appoggio della zona lombare e su una seduta non rigida (eventualmente utilizzare dei cuscini poco spessi);
- durante il lavoro con il *notebook*, la schiena va mantenuta poggiata al sedile provvisto di supporto per la zona lombare, evitando di piegarla in avanti;
- mantenere gli avambracci, i polsi e le mani allineati durante l'uso della tastiera, evitando di piegare o angolare i polsi;
- è opportuno che gli avambracci siano appoggiati sul piano e non tenuti sospesi;
- utilizzare un piano di lavoro stabile, con una superficie a basso indice di riflessione, con altezza sufficiente per permettere l'alloggiamento e il movimento degli arti inferiori, in grado di consentire cambiamenti di posizione nonché l'ingresso del sedile e dei braccioli, se presenti, e permettere una disposizione comoda del dispositivo (*notebook*), dei documenti e del materiale accessorio;
- l'altezza del piano di lavoro e della seduta devono essere tali da consentire all'operatore in posizione seduta di avere gli angoli braccio/avambraccio e gamba/coscia ciascuno a circa 90°;
- la profondità del piano di lavoro deve essere tale da assicurare una adeguata distanza visiva dallo schermo;
- in base alla statura, e se necessario per mantenere un angolo di 90° tra gamba e coscia, creare un poggiapiedi con un oggetto di dimensioni opportune.

In caso di uso su mezzi di trasporto (treni/aerei/ navi) in qualità di passeggeri o in locali pubblici:

- è possibile lavorare in un locale pubblico o in viaggio solo ove le condizioni siano sufficientemente confortevoli ed ergonomiche, prestando particolare attenzione alla comodità della seduta, all'appoggio lombare e alla posizione delle braccia rispetto al tavolino di appoggio;
- evitare lavori prolungati nel caso l'altezza della seduta sia troppo bassa o alta rispetto al piano di appoggio del *notebook*;
- osservare le disposizioni impartite dal personale viaggiante (autisti, controllori, personale di volo, ecc.);
- nelle imbarcazioni il *notebook* è utilizzabile solo nei casi in cui sia possibile predisporre una idonea postazione di lavoro al chiuso e in assenza di rollio/beccheggio della nave;
- se fosse necessario ricaricare, e se esistono prese elettriche per la ricarica dei dispositivi mobili a disposizione dei clienti, verificare che la presa non sia danneggiata e che sia normalmente ancorata al suo supporto parete;
- non utilizzare il *notebook* su autobus/tram, metropolitane, taxi e in macchina anche se si è passeggeri.

Indicazioni per il lavoro con tablet e smartphone

I *tablet* sono idonei prevalentemente alla gestione della posta elettronica e della documentazione, mentre gli *smartphone* sono idonei essenzialmente alla gestione della posta elettronica e alla lettura di brevi documenti.

In caso di impiego di *tablet* e *smartphone* si raccomanda di:

- effettuare frequenti pause, limitando il tempo di digitazione continuata;
- evitare di utilizzare questi dispositivi per scrivere lunghi testi;

- evitare di utilizzare tali attrezzature mentre si cammina, salvo che per rispondere a chiamate vocali prediligendo l'utilizzo dell'auricolare;
- per prevenire l'affaticamento visivo, evitare attività prolungate di lettura sullo *smartphone*;
- effettuare periodicamente esercizi di allungamento dei muscoli della mano e del pollice (*stretching*).

Indicazioni per l'utilizzo sicuro dello *smartphone* come telefono cellulare

- È bene utilizzare l'auricolare durante le chiamate, evitando di tenere il volume su livelli elevati;
- spegnere il dispositivo nelle aree in cui è vietato l'uso di telefoni cellulari/*smartphone* o quando può causare interferenze o situazioni di pericolo (in aereo, strutture sanitarie, luoghi a rischio di incendio/esplosione, ecc.);
- al fine di evitare potenziali interferenze con apparecchiature mediche impiantate seguire le indicazioni del medico competente e le specifiche indicazioni del produttore/importatore dell'apparecchiatura.
- I dispositivi potrebbero interferire con gli apparecchi acustici. A tal fine:
 - non tenere i dispositivi nel taschino;
 - in caso di utilizzo posizionarli sull'orecchio opposto rispetto a quello su cui è installato l'apparecchio acustico;
 - evitare di usare il dispositivo in caso di sospetta interferenza;
 - un portatore di apparecchi acustici che usasse l'auricolare collegato al telefono/*smartphone* potrebbe avere difficoltà nell'udire i suoni dell'ambiente circostante. Non usare l'auricolare se questo può mettere a rischio la propria e l'altrui sicurezza.

Nel caso in cui ci si trovi all'interno di un veicolo:

- non tenere mai in mano il telefono cellulare/*smartphone* durante la guida: le mani devono essere sempre tenute libere per poter condurre il veicolo;
- durante la guida usare il telefono cellulare/*smartphone* esclusivamente con l'auricolare o in modalità viva voce;
- inviare e leggere i messaggi solo durante le fermate in area di sosta o di servizio o se si viaggia in qualità di passeggeri;
- non tenere o trasportare liquidi infiammabili o materiali esplosivi in prossimità del dispositivo, dei suoi componenti o dei suoi accessori;
- non utilizzare il telefono cellulare/*smartphone* nelle aree di distribuzione di carburante;
- non collocare il dispositivo nell'area di espansione dell'airbag.

*** **

CAPITOLO 4

INDICAZIONI RELATIVE A REQUISITI E CORRETTO UTILIZZO DI IMPIANTI ELETTRICI

Indicazioni relative ai requisiti e al corretto utilizzo di impianti elettrici, apparecchi/dispositivi elettrici utilizzatori, dispositivi di connessione elettrica temporanea.

Impianto elettrico

A. Requisiti:

- a) i componenti dell'impianto elettrico utilizzato (prese, interruttori, ecc.) devono apparire privi di parti danneggiate;
- b) le sue parti conduttrici in tensione non devono essere accessibili (ad es. a causa di scatole di derivazione prive di coperchio di chiusura o con coperchio danneggiato, di scatole per prese o interruttori prive di alcuni componenti, di canaline portacavi a vista prive di coperchi di chiusura o con coperchi danneggiati);
- c) le parti dell'impianto devono risultare asciutte, pulite e non devono prodursi scintille, odori di bruciato e/o fumo;
- d) nel caso di utilizzo della rete elettrica in locali privati, è necessario conoscere l'ubicazione del quadro elettrico e la funzione degli interruttori in esso contenuti per poter disconnettere la rete elettrica in caso di emergenza;

B. Indicazioni di corretto utilizzo:

- è buona norma che le zone antistanti i quadri elettrici, le prese e gli interruttori siano tenute sgombre e accessibili;
- evitare di accumulare o accostare materiali infiammabili (carta, stoffe, materiali sintetici di facile innesco, buste di plastica, ecc.) a ridosso dei componenti dell'impianto, e in particolare delle prese elettriche a parete, per evitare il rischio di incendio;
- è importante posizionare le lampade, specialmente quelle da tavolo, in modo tale che non vi sia contatto con materiali infiammabili.

Dispositivi di connessione elettrica temporanea

(prolunghe, adattatori, prese a ricettività multipla, avvolgicavo, ecc.).

A. Requisiti:

- i dispositivi di connessione elettrica temporanea devono essere dotati di informazioni (targhetta) indicanti almeno la tensione nominale (ad es. 220-240 Volt), la corrente nominale (ad es. 10 Ampere) e la potenza massima ammissibile (ad es. 1500 Watt);
- i dispositivi di connessione elettrica temporanea che si intende utilizzare devono essere integri (la guaina del cavo, le prese e le spine non devono essere danneggiate), non avere parti conduttrici scoperte (a spina inserita), non devono emettere scintille, fumo e/o odore di bruciato durante il funzionamento.

B. Indicazioni di corretto utilizzo:

- l'utilizzo di dispositivi di connessione elettrica temporanea deve essere ridotto al minimo indispensabile e preferibilmente solo quando non siano disponibili punti di alimentazione più vicini e idonei;
- le prese e le spine degli apparecchi elettrici, dei dispositivi di connessione elettrica temporanea e dell'impianto elettrico devono essere compatibili tra loro (spine a poli allineati in prese a poli allineati, spine schuko in prese schuko) e, nel funzionamento, le spine devono essere inserite completamente nelle prese, in modo da evitare il danneggiamento delle prese e garantire un contatto certo;
- evitare di piegare, schiacciare, tirare prolunghe, spine, ecc.;
- disporre i cavi di alimentazione e/o le eventuali prolunghe con attenzione, in modo da minimizzare il pericolo di inciampo;
- verificare sempre che la potenza ammissibile dei dispositivi di connessione elettrica temporanea (ad es. presa multipla con 1500 Watt) sia maggiore della somma delle potenze assorbite dagli apparecchi elettrici collegati (ad es. PC 300 Watt + stampante 1000 Watt);
- fare attenzione a che i dispositivi di connessione elettrica temporanea non risultino particolarmente caldi durante il loro funzionamento;
- srotolare i cavi il più possibile o comunque disporli in modo tale da esporre la maggiore superficie libera per smaltire il calore prodotto durante il loro impiego.

CAPITOLO 5

INFORMATIVA RELATIVA AL RISCHIO INCENDI PER IL LAVORO "AGILE"

Indicazioni generali:

- identificare il luogo di lavoro (indirizzo esatto) e avere a disposizione i principali numeri telefonici dei soccorsi nazionali e locali (VVF, Polizia, ospedali, ecc.);
- prestare attenzione ad apparecchi di cottura e riscaldamento dotati di resistenza elettrica a vista o a fiamma libera (alimentati a combustibili solidi, liquidi o gassosi) in quanto possibili focolai di incendio e di rischio ustione. Inoltre, tenere presente che questi ultimi necessitano di adeguati ricambi d'aria per l'eliminazione dei gas combustivi;
- rispettare il divieto di fumo laddove presente;
- non gettare mozziconi accesi nelle aree a verde all'esterno, nei vasi con piante e nei contenitori destinati ai rifiuti;
- non ostruire le vie di esodo e non bloccare la chiusura delle eventuali porte tagliafuoco.

Comportamento per principio di incendio:

- mantenere la calma;
- disattivare le utenze presenti (PC, termoconvettori, apparecchiature elettriche) staccandone anche le spine;
- avvertire i presenti all'interno dell'edificio o nelle zone circostanti outdoor, chiedere aiuto e, nel caso si valuti l'impossibilità di agire, chiamare i soccorsi telefonicamente (VVF, Polizia, ecc.), fornendo loro cognome, luogo dell'evento, situazione, affollamento, ecc.;
- se l'evento lo permette, in attesa o meno dell'arrivo di aiuto o dei soccorsi, provare a spegnere l'incendio attraverso i mezzi di estinzione presenti (acqua¹, coperte², estintori³, ecc.);- non utilizzare acqua per estinguere l'incendio su apparecchiature o parti di impianto elettrico o quantomeno prima di avere disattivato la tensione dal quadro elettrico;
- se non si riesce ad estinguere l'incendio, abbandonare il luogo dell'evento (chiudendo le porte dietro di sé ma non a chiave) e aspettare all'esterno l'arrivo dei soccorsi per fornire indicazioni;
- se non è possibile abbandonare l'edificio, chiudersi all'interno di un'altra stanza tamponando la porta con panni umidi, se disponibili, per ostacolare la diffusione dei fumi all'interno, aprire la finestra e segnalare la propria presenza.

Nel caso si svolga lavoro agile in luogo pubblico o come ospiti in altro luogo di lavoro privato è importante:

- accertarsi dell'esistenza di divieti e limitazioni di esercizio imposti dalle strutture e rispettarli;
- prendere visione, soprattutto nel piano dove si è collocati, delle piantine particolareggiate a parete, della dislocazione dei mezzi antincendio, dei pulsanti di allarme, delle vie di esodo;
- visualizzare i numeri di emergenza interni che sono in genere riportati sulle piantine a parete (addetti lotta antincendio/emergenze/coordinatore per l'emergenza, ecc.);
- leggere attentamente le indicazioni scritte e quelle grafiche riportate in planimetria;
- rispettare il divieto di fumo;
- evitare di creare ingombri alla circolazione lungo le vie di esodo;
- segnalare al responsabile del luogo o ai lavoratori designati quali addetti ogni evento pericoloso, per persone e cose, rilevato nell'ambiente occupato.

¹ È idonea allo spegnimento di incendi di manufatti in legno o in stoffa ma non per incendi che originano dall'impianto o da attrezzature elettriche.

² In caso di principi di incendio dell'impianto elettrico o di altro tipo (purché si tratti di piccoli focolai) si possono utilizzare le coperte ignifughe o, in loro assenza, coperte di lana o di cotone spesso (evitare assolutamente materiali sintetici o di piume come i pile e i piumini) per soffocare il focolaio (si impedisce l'arrivo di ossigeno alla fiamma). Se particolarmente piccolo il focolaio può essere soffocato anche con un recipiente di metallo (ad es. un coperchio o una pentola di acciaio rovesciata).

³ ESTINTORI A POLVERE (ABC)

Sono idonei per spegnere i fuochi generati da sostanze solide che formano bruce (fuochi di classe A), da sostanze liquide (fuochi di classe B) e da sostanze gassose (fuochi di classe C). Gli estintori a polvere sono utilizzabili per lo spegnimento dei principi d'incendio di ogni sostanza anche in presenza d'impianti elettrici in tensione.

ESTINTORI AD ANIDRIDE CARBONICA (CO₂)

Sono idonei allo spegnimento di sostanze liquide (fuochi di classe B) e fuochi di sostanze gassose (fuochi di classe C); possono essere usati anche in presenza di impianti elettrici in tensione. Occorre prestare molta attenzione all'eccessivo raffreddamento che genera il gas: ustione da freddo alle persone e possibili rotture su elementi caldi (ad es.: motori o parti metalliche calde potrebbero rompersi per eccessivo raffreddamento superficiale). Non sono indicati per spegnere fuochi di classe A (sostanze solide che formano bruce). A causa dell'elevata pressione interna l'estintore a CO₂ risulta molto più pesante degli altri estintori a pari quantità di estinguente.

ISTRUZIONI PER L'UTILIZZO DELL'ESTINTORE

- sganciare l'estintore dall'eventuale supporto e porlo a terra;
- rompere il sigillo ed estrarre la spinetta di sicurezza;
- impugnare il tubo erogatore o manichetta;
- con l'altra mano, impugnata la maniglia dell'estintore, premere la valvola di apertura;
- dirigere il getto alla base delle fiamme premendo la leva prima ad intermittenza e poi con maggiore progressione;
- iniziare lo spegnimento delle fiamme più vicine a sé e solo dopo verso il focolaio principale.

*** **

Di seguito si riporta una tabella riepilogativa al fine di indicare in quali dei diversi scenari lavorativi dovranno trovare applicazione le informazioni contenute nei cinque capitoli di cui sopra.

Scenario lavorativo	Attrezzatura utilizzabile	Capitoli da applicare				
		1	2	3	4	5
1. Lavoro agile in locali privati al chiuso	Smartphone Auricolare Tablet Notebook		X	X	X	X
2. Lavoro agile in locali pubblici al chiuso	Smartphone Auricolare Tablet Notebook			X	X	X
3. Lavoro agile nei trasferimenti, su mezzi privati come passeggero o su autobus/tram, metropolitane e taxi	Smartphone Auricolare			X		
4. Lavoro agile nei trasferimenti su mezzi sui quali sia assicurato il posto a sedere e con tavolino di appoggio quali aerei, treni, autolinee extraurbane, imbarcazioni (traghetti e similari)	Smartphone Auricolare Tablet Notebook			X	X	
5. Lavoro agile nei luoghi all'aperto	Smartphone Auricolare Tablet Notebook	X		X		X

CORONAVIRUS COVID-19

OPUSCOLO INFORMATIVO PER LAVORATORI A CONTATTO COL PUBBLICO

Fonte: Ministero della salute – www.salute.gov.it

I coronavirus (CoV) sono un'ampia famiglia di virus respiratori che possono causare malattie da lievi a moderate, dal comune raffreddore a sindromi respiratorie come la MERS (sindrome respiratoria mediorientale, Middle East respiratory syndrome) e la SARS (sindrome respiratoria acuta grave, Severe acute respiratory syndrome). Sono chiamati così per le punte a forma di corona che sono presenti sulla loro superficie.

I coronavirus sono comuni in molte specie animali (come i cammelli e i pipistrelli) ma in alcuni casi, se pur raramente, possono evolversi e infettare l'uomo per poi diffondersi nella popolazione. Un nuovo coronavirus è un nuovo ceppo di coronavirus che non è stato precedentemente mai identificato nell'uomo. In particolare quello denominato provvisoriamente all'inizio dell'epidemia 2019-nCoV, non è mai stato identificato prima di essere segnalato a Wuhan, Cina a dicembre 2019.

Nella prima metà del mese di febbraio l'International Committee on Taxonomy of Viruses (ICTV), che si occupa della designazione e della denominazione dei virus (ovvero specie, genere, famiglia, ecc.), ha assegnato al nuovo coronavirus il nome definitivo: "Sindrome respiratoria acuta grave coronavirus 2" (SARS-CoV-2). Ad indicare il nuovo nome sono stati un gruppo di esperti appositamente incaricati di studiare il nuovo ceppo di coronavirus. Secondo questo pool di scienziati il nuovo coronavirus è fratello di quello che ha provocato la Sars (SARS-CoVs), da qui il nome scelto di SARS-CoV-2.

Il nuovo nome del virus (SARS-Cov-2) sostituisce quello precedente (2019-nCoV).

Sempre nella prima metà del mese di febbraio (precisamente l'11 febbraio) l'OMS ha annunciato che la malattia respiratoria causata dal nuovo coronavirus è stata chiamata COVID-19. La nuova sigla è la sintesi dei termini CO-rona VI-rus D-isease e dell'anno d'identificazione, 2019.

Sintomi

I sintomi più comuni di un'infezione da coronavirus nell'uomo includono febbre, tosse, difficoltà respiratorie. Nei casi più gravi, l'infezione può causare polmonite, sindrome respiratoria acuta grave, insufficienza renale e persino la morte. In particolare:

- I coronavirus umani comuni di solito causano malattie del tratto respiratorio superiore da lievi a moderate, come il comune raffreddore, che durano per un breve periodo di tempo. I sintomi possono includere:
 - naso che cola
 - mal di testa
 - tosse
 - gola infiammata
 - febbre
 - una sensazione generale di malessere.

Come altre malattie respiratorie, l'infezione da nuovo coronavirus può causare sintomi lievi come raffreddore, mal di gola, tosse e febbre, oppure sintomi più severi quali polmonite e difficoltà respiratorie. Raramente può essere fatale. Le persone più suscettibili alle forme gravi sono gli anziani e quelle con malattie pre-esistenti, quali diabete e malattie cardiache.

Dato che i sintomi provocati dal nuovo coronavirus sono aspecifici e simili a quelli del raffreddore comune e del virus dell'influenza è possibile, in caso di sospetto, effettuare esami di laboratorio per confermare la diagnosi.

CORONAVIRUS COVID-19

Trasmissione

Il nuovo coronavirus è un virus respiratorio che si diffonde principalmente attraverso il contatto con le goccioline del respiro delle persone infette ad esempio tramite:

- la saliva, tossendo e starnutendo;
- contatti diretti personali;
- le mani, ad esempio toccando con le mani contaminate (non ancora lavate) bocca, naso o occhi.

In rari casi il contagio può avvenire attraverso contaminazione fecale.

Normalmente le malattie respiratorie non si tramettono con gli alimenti, che comunque devono essere manipolati rispettando le buone pratiche igieniche ed evitando il contatto fra alimenti crudi e cotti.

Nuovo coronavirus: il punto sui meccanismi di trasmissione

Secondo i dati attualmente disponibili, le persone sintomatiche sono la causa più frequente di diffusione del virus. L'OMS considera non frequente l'infezione da nuovo coronavirus prima che sviluppino sintomi.

Il periodo di incubazione varia tra 2 e 12 giorni; 14 giorni rappresentano il limite massimo di precauzione.

La via di trasmissione da temere è soprattutto quella respiratoria, non quella da superfici contaminate. E' comunque sempre utile ricordare l'importanza di una corretta igiene delle superfici e delle mani. Anche l'uso di detergenti a base di alcol è sufficiente a uccidere il virus. Per esempio disinfettanti contenenti alcol (etanolo) al 75% o a base di cloro all'1% (candeggina).

Le malattie respiratorie normalmente non si trasmettono con gli alimenti. Anche qui il rispetto delle norme igieniche è fondamentale.

Trattamento

Non esiste un trattamento specifico per la malattia causata da un nuovo coronavirus e non sono disponibili, al momento, vaccini per proteggersi dal virus. Il trattamento è basato sui sintomi del paziente e la terapia di supporto può essere molto efficace. Terapie specifiche sono in fase di studio.

Prevenzione

È possibile ridurre il rischio di infezione, proteggendo se stessi e gli altri, seguendo alcuni accorgimenti:

Proteggi te stesso

Lavati spesso le mani con acqua e sapone o con soluzione alcolica (dopo aver tossito/starnutito, dopo aver assistito un malato, prima durante e dopo la preparazione di cibo, prima di mangiare, dopo essere andati in bagno, dopo aver toccato animali o le loro deiezioni o più in generale quando le mani sono sporche in qualunque modo).

In ambito assistenziale (ad esempio negli ospedali) segui i consigli degli operatori sanitari che forniscono assistenza. Abbassa la tavoletta del vater prima di tirare lo sciacquone nei bagni pubblici

Non è raccomandato l'utilizzo generalizzato di mascherine chirurgiche in assenza di sintomi.

Proteggi gli altri

- Se hai una qualsiasi infezione respiratoria copri naso e bocca quando tossisci e/o starnutisci (gomito interno/fazzoletto);
- Se hai usato un fazzoletto buttalo dopo l'uso;

CORONAVIRUS COVID-19

- Lavati le mani dopo aver tossito/starnutito.

L'Organizzazione Mondiale della Sanità raccomanda di indossare una mascherina solo se sospetti di aver contratto il nuovo coronavirus e presenti sintomi quali tosse o starnuti o se ti prendi cura di una persona con sospetta infezione da nuovo coronavirus (viaggio recente in Cina e sintomi respiratori). In tal caso contatta il numero gratuito 1500 istituito dal Ministero della salute.

Cosa posso fare per proteggermi?

Mantieniti informato sulla diffusione dell'epidemia, disponibile sul sito dell'OMS e adotta le seguenti misure di protezione personale:

- lavati spesso le mani con acqua e sapone o con soluzioni a base di alcol per eliminare il virus dalle tue mani
- mantieni una certa distanza – almeno un metro – dalle altre persone, in particolare quando tossiscono o starnutiscono o se hanno la febbre, perché il virus è contenuto nelle goccioline di saliva e può essere trasmesso col respiro a distanza ravvicinata
- abbassa la tavoletta del water prima di tirare lo sciacquone nei bagni pubblici
- evita di toccarti occhi, naso e bocca con le mani se presenti febbre, tosse o difficoltà respiratorie e hai viaggiato di recente in Cina o se sei stato in stretto contatto con una persona ritornata dalla Cina e affetta da malattia respiratoria.
- se presenti febbre, tosse o difficoltà respiratorie e hai viaggiato di recente in Cina o se sei stato in stretto contatto con una persona ritornata dalla Cina e affetta da malattia respiratoria segnalalo al numero gratuito 1500, istituito dal Ministero della salute. Ricorda che esistono diverse cause di malattie respiratorie e il nuovo coronavirus può essere una di queste. Se hai sintomi lievi e non sei stato recentemente in Cina o non sei stato in contatto con persone contagiate in Italia o non sei stato in zone ad alta diffusione del contagio, rimani a casa fino alla risoluzione dei sintomi applicando le misure di igiene, che comprendono l'igiene delle mani (lavare spesso le mani con acqua e sapone o con soluzioni alcoliche) e delle vie respiratorie (starnutire o tossire in un fazzoletto o con il gomito flesso, utilizzare una mascherina e gettare i fazzoletti utilizzati in un cestino chiuso immediatamente dopo l'uso e lavare le mani).
- Per quanto sia difficile, per quanto sia uno sforzo, evita situazioni di aggregazione, sia sul lavoro (macchinetta del caffè o altre situazioni di pausa collettiva) sia fuori dal lavoro (cinema, stadio, museo, teatro ecc.), almeno fino a quando l'emergenza in Italia non sarà rientrata.

Se presenti sintomi come quelli descritti, informa immediatamente il Datore di lavoro se ti trovi al lavoro. Altrimenti fai una telefonata in azienda prima di andare al lavoro, se ti trovi a casa.

In base ai contenuti delle attuali leggi in vigore, il lavoratore è pregato di segnalare spontaneamente al Datore di Lavoro di essere transitato o di aver sostato nei Comuni oggetto di ordinanza a decorrere dal 1 Febbraio 2020 (cfr. DPCM 23/02/2020 Art.2). Inutile riportare in questa sede i Comuni di cui sopra, poiché in continua evoluzione. Rimani aggiornato con i siti ufficiali. Ne conseguirà che il lavoratore avrà l'obbligo privato di segnalare tale condizione al Dipartimento di prevenzione dell'azienda sanitaria competente per territorio, ai fini dell'adozione, da parte dell'autorità competente, di ogni misura necessaria, ivi compresa la permanenza domiciliare fiduciaria con sorveglianza attiva.

Leggi bene il decalogo della pagina successiva.

CORONAVIRUS COVID-19

Ministero della Salute
nuovo coronavirus

ISTITUTO SUPERIORE DI SANITÀ

Dieci comportamenti da seguire

- 1 Lavati spesso le mani
- 2 Evita il contatto ravvicinato con persone che soffrono di infezioni respiratorie acute
- 3 Non toccarti occhi, naso e bocca con le mani
- 4 Copri bocca e naso se starnutisci o tossisci
- 5 Non prendere farmaci antivirali né antibiotici, a meno che siano prescritti dal medico
- 6 Pulisci le superfici con disinfettanti a base di cloro o alcol
- 7 Usa la mascherina solo se sospetti di essere malato o assisti persone malate
- 8 I prodotti MADE IN CHINA e i pacchi ricevuti dalla Cina non sono pericolosi
- 9 Contatta il **numero verde 1500** se hai febbre o tosse e sei tornato dalla Cina da meno di 14 giorni
- 10 Gli animali da compagnia non diffondono il nuovo coronavirus

Ministero della Salute - Istituto Superiore di Sanità

CORONAVIRUS COVID-19

Un'ultima cosa, non ti offendere!

Sai esattamente cosa significa "lavarsi le mani"?

Rivediamolo insieme:

Con la soluzione alcolica:

1. versa nel palmo della mano una quantità di soluzione sufficiente per coprire tutta la superficie delle mani
2. friziona le mani palmo contro palmo
3. friziona il palmo sinistro sopra il dorso destro intrecciando le dita tra loro e viceversa
4. friziona bene palmo contro palmo
5. friziona bene i dorsi delle mani con le dita
6. friziona il pollice destro mantenendolo stretto nel palmo della mano sinistra e viceversa
7. friziona ruotando avanti e indietro le dita della mano destra strette tra loro nel palmo della mano sinistra e viceversa
8. friziona il polso ruotando avanti e indietro le dita della mano destra strette tra loro sul polso sinistro e ripeti per il polso destro
9. una volta asciutte le tue mani sono pulite.

Con acqua e sapone:

1. bagna bene le mani con l'acqua
2. applica una quantità di sapone sufficiente per coprire tutta la superficie delle mani
3. friziona bene le mani palmo contro palmo
4. friziona il palmo sinistro sopra il dorso destro intrecciando le dita tra loro e viceversa
5. friziona il dorso delle dita contro il palmo opposto tenendo le dita strette tra loro
6. friziona le mani palmo contro palmo avanti e indietro intrecciando le dita della mano destra incrociate con quelle della sinistra
7. friziona il pollice destro mantenendolo stretto nel palmo della mano sinistra e viceversa
8. friziona ruotando avanti e indietro le dita della mano destra strette tra loro nel palmo della mano sinistra e viceversa
9. sciacqua accuratamente le mani con l'acqua
10. asciuga accuratamente le mani con una salvietta monouso
11. usa la salvietta monouso per chiudere il rubinetto".

Guarda con attenzione l'immagine della pagina successiva.

CORONAVIRUS COVID-19



Come lavarsi le mani con acqua e sapone?



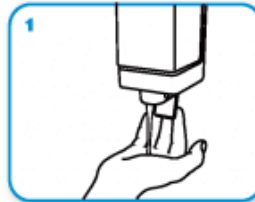
LAVA LE MANI CON ACQUA E SAPONE, SOLTANTO SE VISIBILMENTE SPORCHE! ALTRIMENTI, SCEGLI LA SOLUZIONE ALCOLICA!



Durata dell'intera procedura: **40-60 secondi**



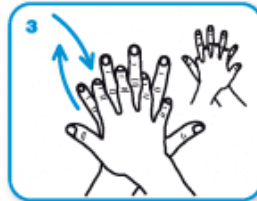
Bagna le mani con l'acqua



applica una quantità di sapone sufficiente per coprire tutta la superficie delle mani



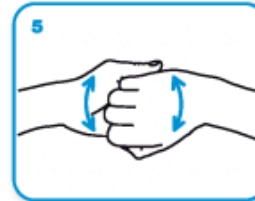
friziona le mani palmo contro palmo



il palmo destro sopra il dorso sinistro intrecciando le dita tra loro e viceversa



palmo contro palmo intrecciando le dita tra loro



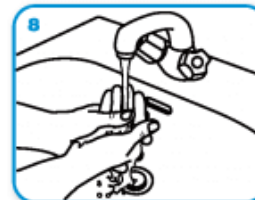
dorso delle dita contro il palmo opposto tenendo le dita strette tra loro



frizione rotazionale del pollice sinistro stretto nel palmo destro e viceversa



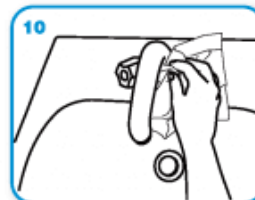
frizione rotazionale, in avanti ed indietro con le dita della mano destra strette tra loro nel palmo sinistro e viceversa



Risciacqua le mani con l'acqua



asciuga accuratamente con una salvietta monouso



usa la salvietta per chiudere il rubinetto



...una volta asciutte, le tue mani sono sicure.

WORLD ALLIANCE
for **PATIENT SAFETY**

WHO acknowledges the Hôpitaux Universitaires de Genève (HUG), in particular the members of the Infection Control Programme, for their active participation in developing this material.
October 2009, version 1.

World Health Organization

All reasonable precautions have been taken by the World Health Organization to verify the information contained in this document. However, the published material is being distributed without warranty of any kind, either expressed or implied. The responsibility for the interpretation and use of the material lies with the reader. In no event shall the World Health Organization be liable for damages arising from its use.

CORONAVIRUS COVID-19

INDICAZIONI SULL'IGIENE DELLE MANI E DELLE SUPERFICI

Viste le nuove disposizioni regionali e nazionali (ordinanza RAS n. 3 del 27.02.2020 e DPCM del 1 marzo 2020) l'utilizzo di soluzioni disinfettanti per l'igiene delle mani è obbligatorio nelle pubbliche amministrazioni e in tutti i locali aperti al pubblico.

Vista la scarsa disponibilità di prodotti disinfettanti, l'Oms sul suo sito ha fornito proprio un 'manuale di istruzioni' per l'autoproduzione in caso di necessità.

Per preparare dieci litri di disinfettante, spiega il documento che fa parte del materiale messo a punto dall'Oms per il lavaggio delle mani e non è specifico per il coronavirus, vanno usati circa 8,3 litri di alcol etilico al 96%, 420 millilitri di acqua ossigenata al 3% e 145 millilitri di glicerolo al 98%, portando poi la soluzione risultante al volume di 10 litri con acqua sterile. L'acqua da utilizzare deve essere distillata o fatta bollire e poi fatta raffreddare. Il contenitore può essere di plastica o vetro, mentre la soluzione può essere mescolata con attrezzi di plastica, metallo o legno.

I farmacisti di Federfarma hanno deciso di porre rimedio alle speculazioni e al rincaro dei prezzi creando "FarmaHELP gel", un prodotto a marchio 'di categoria' messo a disposizione delle farmacie per far fronte alla crescente richiesta di prodotti igienizzanti. In caso di mancata reperibilità anche del suddetto prodotto, può essere una valida alternativa anche un prodotto galenico.

In caso di utilizzo di dispenser ricaricabili per soluzioni a base alcolica o sapone, non aggiungere sapone o prodotti a base alcolica quando parzialmente vuoto. Se i dispenser di sapone vengono riutilizzati occorre eseguire una pulizia a fondo.

I monouso sono pertanto in ogni caso da preferire.

Riguardo l'igiene delle superfici, sappiamo che il virus è in grado di sopravvivere per diversi giorni, ma che è sensibile ai comuni disinfettanti (alcol, ipoclorito di sodio).

Una delle soluzioni raccomandate per la disinfezione degli ambienti è l'utilizzo di ipoclorito di sodio 1% (candeggina, varechina diluite), prodotti a basso costo e facilmente reperibili in quasi tutti i supermercati.